

Lid raad van bestuur GGzE

GGzE biedt geestelijke gezondheidszorg voor mensen in Eindhoven en omgeving. Al meer dan 100 jaar biedt GGzE de beste zorg en ondersteuning aan kinderen, jongeren, volwassenen en ouderen met psychische klachten. Samen met de cliënt en zijn/haar directe omgeving zet GGzE zich in om het dagelijks leven van de cliënt aangenamer te maken. De ambitie van GGzE is dat ieder mens mee kan doen aan het dagelijks leven, op een manier die bij hem of haar past.

Ambitie GGzE

In haar meerjarenbeleidsplan 2019-2022 'GGzE Community voor mentale kracht; van inspiratie naar realisatie' zet GGzE een stip op de horizon: onvoorwaardelijke cliëntgerichtheid. In de kortst mogelijke samenvatting: 'GGzE laat mensen groeien'. De onderliggende filosofie en aanpak van GGzE, gebaseerd op het gedachtengoed van Planetree, is erop gericht de best mogelijke mensgerichte zorg te realiseren door:

1. Betere zorg: lokaal en digitaal
2. Helende omgeving: verder versterken van de community-gedachte
3. Gezonde organisatie: aandacht voor en door medewerkers

Deze aanpak is erop gericht om van GGzE een inspirerende en gastvrije omgeving te maken met als speerpunt het verbeteren van de gezondheid van haar cliënten. Een omgeving waar nieuwe verbindingen worden gelegd tussen zieke en niet-zieke mensen, tussen onderwijs en zorg, tussen zorg en bedrijfsleven en tussen samenleving en psychiatrie. GGzE wil koploper zijn van zorginnovatie en kansen benutten om met behulp van digitalisering betere zorg te verlenen.

Organisatie

De zorg die GGzE levert, is georganiseerd in twee divisies: de divisie zorg en de divisie De Woenselse Poort. De divisie zorg bestaat uit negen eenheden waarin specialistische behandeling en begeleiding wordt aangeboden aan zowel kinderen, jongeren, volwassenen als ouderen. Er is uitgebreide ambulante zorg, klinische zorg en een steeds groter wordende online behandeling.

De Woenselse Poort biedt forensische en intensieve zorg aan mensen met een psychiatrische aandoening die een strafbaar feit hebben gepleegd. Het doel is hen op verantwoorde wijze te laten terugkeren naar de samenleving of te laten doorstromen naar een reguliere zorginstelling of (begeleide) woonvorm. Naast de behandeling van de psychiatrische aandoening, staat veiligheid centraal: veiligheid van de cliënten en van de medewerkers.

De zorg wordt geleverd door ruim 100 teams: teams die hun werk zelfstandig organiseren. Medewerkers krijgen de ruimte om te doen wat nodig en gewenst is om het voor de cliënt zo aangenaam mogelijk te maken.

GGzE heeft jaarlijks bijna 13.000 cliënten in zorg. Ruim 2.300 medewerkers (1.885 fte), bijna 400 vrijwilligers en zo'n 80 ervaringsdeskundigen zetten zich dagelijks voor de organisatie in. De omzet over het jaar 2019 bedroeg € 184 miljoen, met een positief resultaat van € 1,6 mln. De balans is gezond.

Voor meer informatie over de organisatie zie: www.ggze.nl.

Ontwikkelingen

De geestelijke gezondheidszorg is de laatste jaren enorm in beweging. Een groeiende zorgvraag, nieuwe wetten en een tekort aan gekwalificeerd personeel dat snel toeneemt maken dat binden en boeien van personeel een belangrijk thema is. Ook krijgt de GGZ in Nederland de komende jaren te maken met grote uitdagingen vanwege de complexiteit van en veranderingen in de financiering. Deze ontwikkelingen maken dat digitalisering en innovatie, maar ook ketensamenwerking in de Brainport regio Eindhoven en op landelijk niveau belangrijk zijn. Positieve gezondheid en *Redesigning Psychiatry* worden belangrijke richtingen in het beleid.

Raad van bestuur

De raad van bestuur bestuurt het concern GGzE onder toezicht van de raad van toezicht en in goed overleg met de diverse medezeggenschapsorganen (Ondernemingsraad en Centrale Cliëntenraad). De raad van bestuur is eindverantwoordelijk voor de algemene gang van zaken, voor de kwaliteit en veiligheid van geleverde zorg, voor beleidsvorming en beleidsuitvoering.

De raad van bestuur van GGzE bestaat uit twee personen, een voorzitter en een lid. De raad van bestuur voert zijn taak als collegiaal bestuur uit. Zij zijn gezamenlijk verantwoordelijk voor de ontwikkeling van visie en strategie van de organisatie, de kwaliteit en veiligheid van de geleverde zorg en de bedrijfsvoering van de organisatie. Zij verdelen daarin een aantal portefeuilles (denk daarbij aan (kwaliteit van) zorg, financiën en informatie, innovatie en digitalisering, vastgoed en facilitair beleid, HR en sociaal beleid, marketing en communicatie).

Wij zijn op zoek naar een nieuw lid raad van bestuur in de rol van een 'chief operating officer' die GGzE gaat helpen in de volgende fase. Kernthema's daarbij zijn: transitie, innovatie en implementatie. Hij of zij is samen met de voorzitter integraal eindverantwoordelijk voor de kwaliteit van dienstverlening en een gezonde bedrijfsvoering van de organisatie. De precieze taakverdeling tussen beide bestuurders wordt onderling afgestemd.

Profiel lid raad van bestuur

De persoon die we zoeken heeft een hart voor zorg in het algemeen en GGZ in het bijzonder. Vanzelfsprekend heeft zij of hij affiniteit met de kwetsbare burger en de missie van GGzE. Zij of hij heeft feeling met forensische zorg en veiligheid van cliënten en medewerkers.

Functie-eisen

- Stevige koersvaste bestuurder (type COO) verantwoordelijk voor de dienstverlening/processen/operations in een complexe organisatie. Bij voorkeur met ervaring in complexe zorgorganisaties of dienstverlening in de publieke of private sector.
- Bestuurder die kan sturen op processen en ruimte geeft aan zorgprofessionals in de organisatie.
- Beschikt over strategisch inzicht en is in staat om een visie te ontwikkelen en implementeren waarbij directie/management in zijn kracht wordt gezet.
- Heeft bewezen ervaring met innovatiemanagement en het toepassen van ICT oplossingen in een organisatie.
- Heeft bewezen ervaring met verandermanagement en het managen van de digitale transitie
- Beschikt over financiële kennis en ervaring en heeft brede kennis van bedrijfsvoering; kan complexe financieringsstromen vertalen naar processen, financiën en administratie.
- Heeft een voor GGzE relevant bestuurlijk netwerk of is in staat om dit snel op te bouwen; beschikt bij voorkeur over een relevant netwerk met (mogelijke) ketenpartners zowel in de Brainport regio Eindhoven als landelijk.
- Beschikt over academisch werk- en denkniveau.

Kerncompetenties en persoonskenmerken

- Inspirerend leider met natuurlijk gezag en overtuigingskracht.
- Veranderingsgericht met bewezen ervaring met complexe veranderprocessen. Is in staat hierin de inhoudelijke slag te maken.
- Innovatie-gedreven met een zakelijke basis.
- Organiserend vermogen om transitie te managen met het oog op nieuwe ontwikkelingen.
- Resultaatgericht, bedrijfsmatig, doorzettingskracht.
- Betrokken, intern verbindend; vanuit visie de organisatie meenemen en in staat om medewerkers te binden en boeien.
- Verantwoordelijkheid en vertrouwen gevend.
- Samenwerkingsgericht, zowel intern samen beleid maken met de werkvloer als extern met lokale, (boven)regionale en landelijke (keten)partners.

Inzet en vergoeding

Benoeming geldt voor een periode van vier jaar. Herbenoeming is mogelijk voor eenzelfde periode. De bezoldiging is conform WNT-inschaling 2020 voor zorginstellingen, Klasse V.

Selectietraject

Boer & Croon is verantwoordelijk voor de werving en voorselectie. Boer & Croon voert de eerste gesprekken met kandidaten en draagt vervolgens kandidaten voor aan GGzE. Daar vindt de verdere selectie plaats. Een assessment kan deel uitmaken van de procedure. Hieronder de beoogde planning in weken met als doelstelling afronding van de procedure in juni.

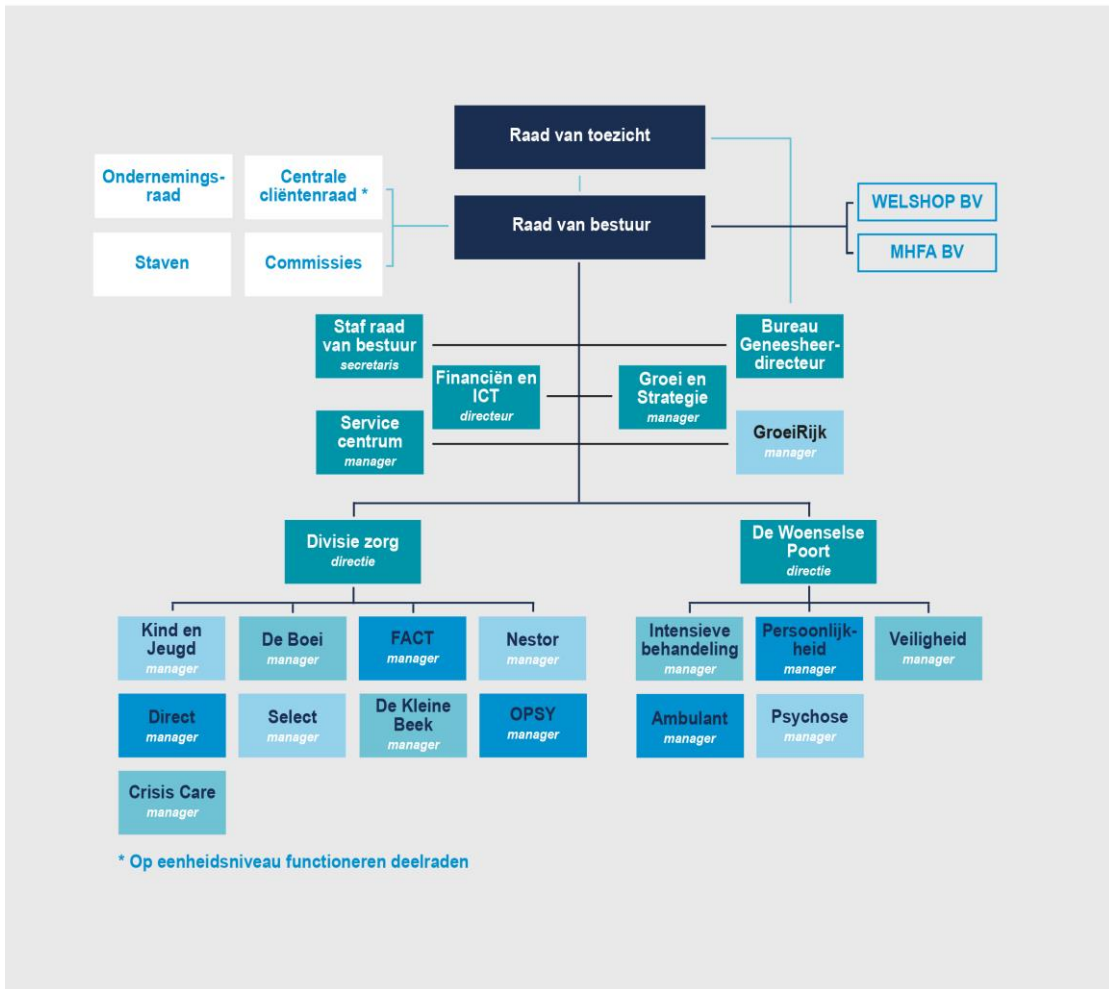
Week 14	Plaatsing vacature
Week 14-15	Benaderen kandidaten en responstermijn (12 april)
Week 16-17	Gesprekken bij Boer & Croon
Week 18	CV selectie door selectiecommissie GGzE
Week 19	Gesprekken met selectiecommissie GGzE
Week 21	Gesprekken benoembare kandidaat met adviesgremia GGzE
Week 22	Management Drives en gesprek voorzitter raad van bestuur
Week 24	Gesprek met voltallige raad van toezicht
Week 25	Arbeidsvoorwaardengesprek, referentieonderzoek en formele benoeming kandidaat

Reactie

Indien u geïnteresseerd bent, ontvangt Boer & Croon graag uiterlijk zondag 12 april uw cv en motivatiebrief. Deze kunt u uploaden via [deze link](#). Uw motivatiebrief kunt u richten aan mevrouw I. Frings. Voor vragen kunt u contact opnemen via het secretariaat van Boer & Croon (Loes Rustemeijer, tel 020 - 301 40 48).

Maart 2020

Bijlage organogram



Stichting GGzE Hiërarchisch organogram